

A KIS
LEPKÉGYŰJTŐ.

A LEPKÉSZET RÖVID KÉZIKÖNYVE,

KÜLÖNÖS TEKINTETTEL

A MAGYARORSZÁGON S FŐLEG BUDA-PEST KÖRNYÉKÉN
ELŐFORDULÓ LEPKÉFAJOKRA ÉS GYŰJTÉSÖKRE.

KEZDŐK S AZ IFJUSÁG SZÁMÁRA

IFJABB EMICH GUSZTÁV-TÓL,

A MAGY. KIR. TERNÉSZETTUD. TÁRSULAT, A BÉCSI CS. KIR. ÁLLATI S NÖVÉNYTANI TÁRSULAT,
S A „SOCIÉTÉ ENTOMOLOGIQUE DE FRANCE” TAGJA.

17 színezett és 2 fekete kőmetszetű táblával.

PEST,
EMICH GUSZTÁV SAJÁTJA.

1868.

Diishegyi János

Quaeque solent canis frondes intexere flis,
Agrestes Tineae, res observata colonis,
Feraci mutant cum Papilione figuram.

O v i d.

ELŐSZÓ.

A természet sok barátja és főleg az ifjuság közül sokan, kiváló előszeretettel foglalkoznak a lepkékkel, az állatvilág költői szép teremtményeivel. S hogy hazánkban sikeresebb gyűjtésük, természetrajzi viszonyaik részletes ismerete és buvárlata, még nem igen terjedt, tán csakis annak tulajdonítható, hogy saját nyelvünkön irt, a lepkészetet részletesen tárgyaló rövid kézikönyvvel nem birunk, mint a milyek számosan léteznek a külhoni irodalmakban.

E hiányt legalább egyelőre és némileg pótlendő, vállalkoztam ezen szerény és igénytelen munkácska kidolgozására, különös tekintettel levén a Magyarországon és főleg a Buda-Pest vidékén előforduló lepkefajokra.

Könyvecském a rövid Bevezetés után, — mely a lepke és átalakulási kora általános leírásával és a műszavak magyarázatával foglalkozik, — három fő-

részre oszlik. Az első rész a lepkegyűjtést, a szükséges eszközök s használatuk ismertetését tárgyalja. A második részt a lepkék s hernyóik rendszeres és részletes természetrajzi leírása képezi. A rendszert illetőleg, — az Éjenczek (Noctuae) családjá kivételével, — nagyobbára Treitschke régibb, de jó és egyszerűbb rendszerét követtem, mi, reménylem, helyeslésre találand, miután különösen az újabb, a szárnyak erezetére (Geäder) alapított rendszerek, kezdők s az ifjúságra nézve majdnem leküzdhetetlen nehézségeket rejtenek magukban. A nem- és faj-neveknél a főszóly a latin elnevezésekre van fektetve, miután újabb időben, majdnem az összes nagyobb, külföldi nyelven irt munkák csak is a latin névsorozatot (Nomenclatura) használják; azonban minden nem és faj magyarul is meg van nevezve. Minden lepkefaj leírásánál, a szárnyterj (a mellső szárnyak két csücsátóli távolságot értve) párizsi mérték szerint vonalokban (") van megjegyyezve. A harmadik rész, a Buda-Pest vidékén észlelt lepkék rendszeres névsorozatát adja, megjegyyezve minden fajnál gyakori vagy ritkább előfordulásukat.

Tizenhét, szorgosan színezett és két fekete kőmetszetű tábla, a szöveg közé nyomtatott fametszvények és a betürendes névmutató a könyv használhatóságát bizonyára előfogják mozdítani.

Nem mulaszthatom el, e helyen is őszinte köszönetemet nyilvánítani tek. Friwaldszky Imre m. akad. r. tag urnak, ki szívélyes tanácsával és gazdag tapasztalata adataival támogatott. Szintén hálásan kell emlékezmem Anker Lajos urról, ki mint évek óta szorgalmas lepkész, sok érdekes adattal volt szives gazdagítani művecském értékét.

Ezen igénytelen dolgozatomat a természetrajzot kedvelő közönségnek átadva s jóakaró elnézését kérve, ezt azon kivánsággal teszem, vajha sikerülne a lepkészetnek mentül több uj hivet szereznie.

A KIS
LEPKEGYŰJTŐ.

A LEPKÉSZET RÖVID KÉZIKÖNYVE.

BEVEZETÉS.

A lepkék vagy pikkelyröpüek ismerete, vagyis ezek természetrajza lepkészetnek (*Lepidopterologia*, Schmetterlingskunde) neveztetik. A lepkék a rovarok osztályába tartoznak, s a legtöbb tudományos rendszer szerint annak harmadik-, a pikkelyröpüek-rendjét képezik, s jellegeztetnek: négy apró pikkelyekkel fődött szárny, pödörnyelv, összenőtt torjgyűrük és tökéletes átalakulás által.

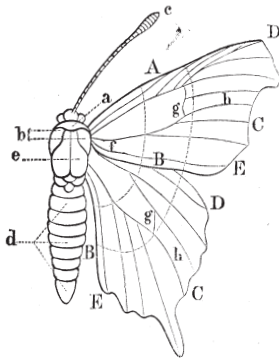
A lepke.

(Papilio, Schmetterling.)

A lepke teste, mint minden más rovar osztályánál három főrészből áll, t. i. fej, torj és potroh-ból. E három főrész, valamint a többi tagok is, kemény, szaruféle anyaggal borítvák, mely csak ott pótoltatik puhább hártya (izület-hártya) által, hol ezen részek mozgékonyan vannak összekötve. A test felülete igen kevés helyen csupasz, s majdnem min-

denütt szőrrel és pikkelyekkel fedett; oly képződmények ezek, melyek lényegökre ugyan nem, és csak alakjukra nézve különböznek egymástól.

A legelső és legkisebb testrész a fej (*caput*, Kopf), a szájrészek és érzékszervek székhelye, mely rövid, hártyás nyak által van összekötve a torjjal. A fej szélesebb mint hosszú, két oldalán a két nagy, félgömb alakú szem [2. ábra a.] van beillesztve. A fej-



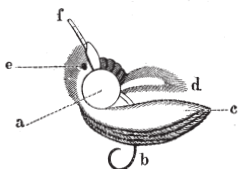
1. ábra.

nek részei a szemek fölött fejtető (*vertex*, Scheitel), azok alatt s a szájrészek felett fejtű (*clypeus*, Kopfschild) és a szemek közt homlok (*frons*, Stirne) nevet viselnek. A nagy összetett szemek (*oculi compositi*, Netzaugen) [2. ábra a.], némely fajnál ezrekre menő kis hatszögű, fénylő lapocskákból állanak, mely kis szemek mindannyian saját szaruhártyával, jég-lencsével és látideggel bírnak. A szemek többnyire félgömb alakúak, ritkán (*Lycaenidae*, *Sesiidae*), hosszúságúak, s a hímnél rendszeren nagyobbak, mint a nőténynél. Némely lepkéknél az összetett szemeken kívül még szemcséket (*ocelli stemmata*, Neben-

augen), [2. ábra e.] találunk, melyek azonban nagyobbára csak a görcső segélyével láthatók.

A csápok (*antennae*, Fühler), [1. ábra c. 2. ábra f.] a tapintás és valószínűleg a szaglászerveinek működésére szolgálnak, s a homlok és fejtető közt vannak beillesztve, nagyobbára fonálalakúak és sok (17, egész 100-nál több) ízből állanak; a gyöktag (*articulus basalis*, Wurzelglied), többnyire erősebb és hosszabb mint a többi tagok.

A csápok végtagjának (*flagella*, Endglied, Geißel) alakja igen változó szerint: — szálképű vagy fonálszerű (*filiiformis*, fadenförmig) vége felé vékonyodva, sörte-



2. ábra.

képű (*setaceae*, borstenförmig), orsóalakú (*fusiiformis*, spindelförmig), mint a Szitkár fajoknál, bun-kós (*clavata*, *capitata*, keulenförmig, geknöpf), mint a naplepéknél, hasábos (*prismaticus*, prismatisch), mint a Sphinx fajoknál, vagy összenyomott (*compressa*, zusammengedrückt), megkülönböztető nevet visel. Ezekén kívül a csáptagok még alakjuk szerint rovásos (*crenata*, gekerbt), lemezes (*lamellatae*, geblättert), fogas (*dentata*, gezähnt) és fésűképű vagy fésűs (*pectinata*, gekämmt) elnevezéseket viselnek. A himnél e különféle csáptagok még azon-

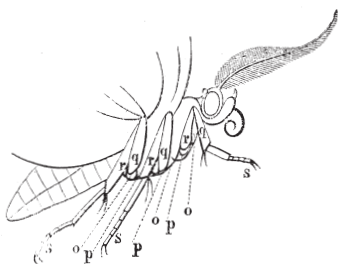
felül szőrösek is szoktak lenni, míg a nösténynél nagyobbára csak csupaszok.

A lepkénél a szájrészek szívásra rendezék, s így a rá g o n y o k (*mandibulae*, Oberkiefer), melyek a hernyónál nagyon kifejlettek, ennél igen tökéletlenek. Az állkapcsok (*maxillae*, Unterkiefer), képezik a tulajdonképeni szívószervet, a p ö d ö r n y e l v e t (*lingua spiralis*, Saugrüssel) [2. ábra b.], mely két csőalakú, szarús hártýába nyuló szállá hosszabbodik és nyugvás közben összetekercsélt.

A két pár f a l á m o k (*palpi*, Taster), szintén a szájrészekhez tartoznak, s a felső pár állkapocs f a l á m o k - n a k (*palpi maxillares*, Nebentaster) [2. ábra d.], melyek az állkapocs mellett helyezvék, és az alsó pár ajkfalámok-nak (*palpi labiales*, Taster) [2. ábra c.] neveztetnek. Ez utóbbiak majdnem kivétel nélkül minden lepkefajnál tökéletesen kifejlődöttek és aránylag többnyire nagyok és három taguak; azonban alakra és irányra nézve igen különbözőek, s így felhajlítottak (*recurvati*, aufgebogen), fölfelé állók (*adscendentes*, aufsteigend), előreállók, (*porrecti*, vorstehend), vagy lecsüggők (*penduli*, herabhängend) elnevezésekkel jellegeztetnek.

A testnek második főrésze a torj (*thorax*, Brustkasten) [1. ábra e.], mely mint valamennyi rovarnál, három gyűrűalakú részből áll, az elő-, kö-

zép- és hát-torj-ból, melyek mozdíthatlanul vannak egybekötve, és csak rovátkákkal választatnak el egymástól. A torj felső része hátnak (*dorsum*, Rücken), az alsó mellnek (*pectus*, Brust) nevezetik. A közép-torjhoz, mely legnagyobb a három közt, alól a középlábak, s oldalvást a mellső szárnyak erősítvék. A középhát mellső része gallérnak (*collare*, Halskragen) [1. ábra a.], hátulsóbb része két



3. ábra.

oldalt pedig vállfödőknek (*scapulae*, Schulterdecken) [1. ábra b.] neveztetik.

A három pár lábak (*pedes*, Füße) mint a többi rovaroknál, csipő, czomb, íz-csontocska, szár és lábtöből állanak, melyek izomhártyákkal vannak összekötve egymással. A csipő (*coxa*, Hüfte) [3. ábra o.] a mellel köti össze a lábszárat, és csak az első pár lábaknál hosszabb s mozgékony, míg a másik két lábpárnál a mellhez van növe. A czomb (*femur*, Schenkel) [3. ábra q.] a csipő után a legvastagabb rész, ennél hosszabb és többnyire gömbölyű vagy bunkós alakú. A czomb és csipő közt van beillesztve az íz-cson-

t o c s k a (*trochanter*, Schenkelhöcker). [3. ábra p.]
 A s z á r (*tibia*, Schiene) [3. ábra r.] a czombnál többnyire vékonyabb, és összenyomott; az első lábakon a czomb és lábtőnél rövidebb; a középső lábakon ezekkel egyenlő s a hátsó lábakon leghosszabb. A legtöbb fajnál a közép és hátsó lábszárakon s a r k a n t y ú k (*calcaria*, Sporn) vannak, melyek nagyobbára tövisalakuak. A k ó c s a vagy l á b t ő (*tarsus*, Fuss) [3. ábra s.] 5 ízből áll, melyek utolsója egy k a r m a c s o t (*unguis*, Kralle) vagy két repedezett és fogastaptárcsát (*anolia*, Haftläppchen) képez. A láb-tőizecskék talpa tövis-sörtécskéekkel mezelt.

A s z á r n y a k (*alae*, Flügel) mindig 2 párban vannak, melyek első és többnyire nagyobb párja m e l l s ő s z á r n y a k (*alae anteriores*, Vorderflügel), a második rendszeren kisebb párja h á t s ó s z á r n y a k (*alae posteriores*, Hinterflügel) elnevezésekkel különböztetnek meg. A szárnyak a torjjal izomhártyák által vannak összekötve. A szárnyak száraz, ruganyos és kettős hártýából képezvék, melyen át kemény, szárus erek huzódnak keresztül, s melyek mind felső, mind alsó oldalukon lepesény módon egymás felett fekvő színes p i k k e l y e k k e l (*squamae*, Schuppen) fődöttek, melyek szabad szemmel csak színes pornak, azonban a görésző alatt rendszeres alakkal bíró pikkelyecskéknek látszanak.

A szárnyakon 3 szélet különböztetünk meg, és pedig : mellső szélet (*margo anterior*, Vorderrand) [1. ábra A.] mely többnyire a leghosszabb, és kifeszített szárnyaknál előre néz; az ezzel átellenest belső szélnek (*margo interior*, Innenrand oder Hinterrand), [1. ábra B.] és az ezeket összekötőt pedig külső szélnek vagy szegélynek (*limbus*, Aussenrand, Saum) [1. ábra C.] nevezzük. S így azon szögletet, melyet a mellső és külső szél képez, mellsőszögnek (*angulus anterior*, Vorderwinkel) [1. ábra D.], vagy a mellsőszárnyakon közönségesen csak szárnycsúcsnak (*Apex*, Flügelspitze) nevezzük; a külső és belső szél által képzett szögletet pedig hátsó vagy belső szögnek (*angulus posterior*, Hinterwinkel) [1. ábra E.] A szárnynak azon széle, mely a torjjal van összekötve, gyöknek (*basis*, Wurzel) neveztetik. Ezeken kívül még a leírás könnyebbsége miatt valamennyi szárnyat három tér-re (*area*, Felder) szoktuk osztani, u. m. gyökter (*area basalis*, Wurzelfeld) [1. ábra f.], középtér (*area media*, Mittelfeld) [1. ábra g.] és szegélytér (*area limbalis*, Saumfeld) [1. ábra h.]. A szárnyak alakja a szélek alakjától és hosszúságától függ; ezek közt főleg a külsőszél mutatja a legtöbb változatosságot, s így a külsőszél majd egyenes (*recta*, gerade), körív alakú (*arcuata*, bogenförmig), kanyarított (*sinuata*, ausgeschweift) vagy

sarlóalakú (*falcata*, sichelförmig), majd fogasolt (*dentata*, gezähnt) vagy kirágott (*erosus*, ausgenagt).

A szárnyak különféle rajzaiban megkülönböztetünk: foltokat (*maculae*, Flecken), pontokat (*puncta*, Punkte), törléseket (*litturae*, Wische), hosszukás foltokat elmosódott határszélekkel, vonalokat (*lineae*, Linien), sávokat (*venae*, Nerven) szélesebb, hosszukásan szétfutó vonalok, csíkokat (*strigae*, Streifen), melyek átmérőjükben szélesbednek, öveket (*fasciae*, Binden), igen széles keresztcsíkok, holdfoltokat (*lunulae*, Mondflecken), félhold alakú foltok, és végre szemfoltokat (*ocelli*, Augenflecken).

A szárnyak nyugvásbani tartása igen különböző, ez állapotban a hátsó szárnyak egészen vagy részben kilátszanak, vagy pedig egészen a mellső szárnyaktól takartatnak el, s e végre hosszúságukban többé vagy kevésbé összehajtatnak. Az elsők közé tartoznak a naplepék egész függőlegesen felállított szárnyai (*alae erectae*, aufgerichtete Flügel), a nyitott szárnyak (*alae patulae*, offene Flügel) számos éjjeli lepkéknél, melyek a testtel egy irányban fekszenek, és melyek vagy kitepitettek (*extentae*, ausgebreitet), vagy félig kitepitettek (*patentes*, halb ausgebreitet). Hátra-

hajtott szárnyak pedig azok, hol a mellsőszárnyak alól csak a hátsőszárnyak mellső széle látszik ki. Azoknál, melyek a mellsőszárnyak által egészen eltakartatnak, a potrohval vízszinteseket (*alae incumbentes*, wagerecht am Hinterleib) és tető alakukat (*deflexae*, dachförmig) különböztetünk meg.

A testnek harmadik főrésze a potroh (*abdomen*, Hinterleib) [1. ábra d.], mely egy széles gyök által van a torjjal összekötve, henger vagy hengerkúp alakú, és 9 lágy, izület-hártyával összekötött, mozgó gyűrűkből (*annuli*, Ringe) áll. Az utolsó gyűrűn van a farvég (*anus*, After), és alatta a nemzési szervek. A potroh a hímeknél többnyire vékonyabb mint a nőstényeknél, s főleg a végén szőrösebb.

A pete vagy tojás.

(Ovum, Ei.)

A lepkéknek petéi kemény, csupasz héjjal vannak burkolva. Alakjuk az egyes fajok és családok szerint igen különböző, és vannak golyódad, félgömb, kúpalakú, hosszúkás, kerekded, tojás-forma stb. alakúak. A peték felülete többnyire sima, s némelykor damaszkyszerű, a legtöbb fehér, sárga, zöld, kékes, szürkés, barna és fekete színű, a legvilágosabb színfokozattól a legsötétebbig.