

**FEDEZD FEL A FÖLD KINCSEIT!**

Vojnits András  
**Trópusi  
tájakon**



**Kossuth Kiadó**

FEDEZD FEL A FÖLD KINCSEIT!

Vojnits András

# Trópusi tájakon

Kossuth Kiadó

# Tartalom

Előszó

A zöld pokol

A dzsungel

Afrikai hegyeink

Az erdők népe

Rio öröksége

Kislexikon

Impresszum

# Afrikai hegyeink

## KILIMANDZSÁRÓ, KENYA-HEGY, TELEKI-VULKÁN

Afrika legmagasabb hegyéről az ókor nagy tudósa, Klaudiosz Ptolemaiosz ugyan csak hallomásból tudott, de térképein *Maste Mons* elnevezéssel mégis feltüntette. Másfél ezer évvel később, 1519-ben egy spanyol világutazó, Fernandes de Encisco azt jegyezte fel, hogy „Mombasától nyugatra van az Etiópiai Olimpusz hegye, mely nagyon magas”. Johann Ludwig Krapf tübingeni misszionárius 1848-ban meg is pillantotta, és beszámolt a csúcsát borító, ragyogó fehér hósapkáról. Ezt ugyan kár volt tennie, mert a kor tudósai ha-

zugnak nevezték, nem hitték el, hogy a trópusokon is léteznek hófedte csúcsok.

*A KIBO a maszáj puszták és a felhők felett. A Kilimandzsárónak három különálló kiemelkedése van. Legalacsonyabb a Shira-platón levő Shira-orom (Shira Ridge, 4900 m), középen tornyosul a főcsúcsot bordozó Kibo (Uhuru [Szabadság]-csúcs, 5895 m), míg egy ősi vulkán lávadugója, a Mawenzi (5149 m) a legvadabb, a legnehezebben megmásítható. Ma a hóhatár az északi oldalon a legmagasabb (5750 m) és délnyugaton a legalacsonyabb (5250 m). Innét tekintélyes gleccserek indulnak lefelé, közülük a legnagyobb a Barranco-gleccser. Ha a Teleki-expedíció rajzait, fényképeit és feljegyzéseit összevetjük a mai helyzettel, nyilvánvaló lesz, hogy a hóhatár az elmúlt 115 évben feljebb húzódott.*



Teleki Sámuel 62 pagazival, azaz teherhordóval 1887. június 9-én indult el Tavetából, azzal a nem titkolt szándékkal, hogy megmássza a Kilimandzsáró három csúcsa közül a legmagasabbikat, a Kibót. A csapat 2700 méteres magasságba küzdötte fel magát, ahol tábort vert. Másnap megtalálták Johnston, egy korábbi utazó tanyáját, ahol berendezkedtek. Az időjárás rosszra fordult, ezért napokig várakoztak. Végül június 19-én indultak tovább, 15 teherhordó kíséretében. Hegyi sátrakat, mérőműszereket, fényképezőgépeket, élelmiszereket és takarókat cipeltek magukkal. 4040 méteren elérték egy patak forrását, majd 200 méterrel feljebb letáboroztak.

„20/6. 87. REGGEL TISZTA IDŐ

7.6 PERCZ IRTÓZATOS HIDEGBE MEGINDULTUNK, ÉS MINTHOGY AZON RÉGI JÉGTÓ OL-

DALAIN KELLE MENNEM A PLATEAUN DÉL  
NYUGATI IRÁNYBA MENTEM FÖLMÁSZVA AZ  
OROMRA AZON ÉJSZAKI IRÁNYBA A HAJDANI  
JÉGMEZŐ VÉGÉIG INNEN NYUGATI IRÁNYBA  
A KIBONAK. ...

10 ÓRA 30-KOR KÉNYTELEN VOLTAM  
HÖHNELT VISSZAHAGYNI, MERT A 15.000 LÁB  
MAGASSÁGBAN NEM TUDOTT MÁR LÉLEKZENI  
ÉS MINDEN 10 LÉPÉSRE MEG KELLE ÁLL-  
NUNK.”

## TELEKI SÁMUEL VADÁSZ- ÉS ÚTINAPLÓJÁBÓL

A kimerült és majdnem meztelen teherhordók  
visszatértek az alaptáborba. Teleki és kísérelője,  
Höhnel magára maradt. Éjszaka mínusz 1°C-  
ra hűlt le a levegő, és oxigénhiány kínozza  
őket, szemernyit sem aludtak. Másnap mégis  
elindultak, műszerekkel, kötelekkel, hágóva-



sakkal, jégcsákánnyal megrakodva. Höhnel 4900 méteren feladta a küzdelmet, és nyomban el is aludt. Teleki egyedül ment tovább. Füle dobolt, feje zúgott, szája vérzett, és fokozatosan ellenállhatatlan álmoság lett úrrá rajta – ami a magaslati betegség biztos jele. Nagy erőfeszítéssel még megállapította, hogy 5310 méterre jutott fel, majd visszafordult, és Höhnellel együtt rohamléptekben siettek vissza.

### *A MAWENZI (5149 m)*

*A Kibo és a Mawenzi közötti nyereg vad, kietlen sziklasivatag. Ezen a tájon évente mindössze 200 mm csapadék hullik, és a szárazságot a sosem szűnő szelek is fokozzák.*



Néhány nappal később találkoztak a Kibo megmászására készülődő Hans Meyerrel, akit bőségesen elláttak hasznos tanácsokkal, de első nekifutásra ő sem jut magasabbra, mint Teleki. Végül mégis csak Meyer volt az, aki Ludwig Purtscheller kíséretében, Teleki tanácsait követve, 1889-ben feljutott Afrika tetejére. Minden utazó, hegymászó, felfedező az elődje lábnyomait követte, annak az útján igyekezett magasabbra hatolni.

A Teleki-expedíció sikertelenségének több oka volt: utolsó táborukat túl alacsonyan verték fel, kevés élelmiszert vittek magukkal, és magashegyi tapasztalatokban sem bővelkedtek. Teleki Sámuel teljesítménye mégis kiemelkedő: elsőként érte el a hóhatárt, és sok új ismerettel gyarapította tudásunkat a hegyóriásról.

*Alacsonyabban, a fenyéres határán Teleki és Höhnel sok új növényt fedezett fel, amelyek egy részét a botanikusok róluk nevezték el. Az egyik ilyen a szép, sárga virágú aggófű, a Senecio telekii.*

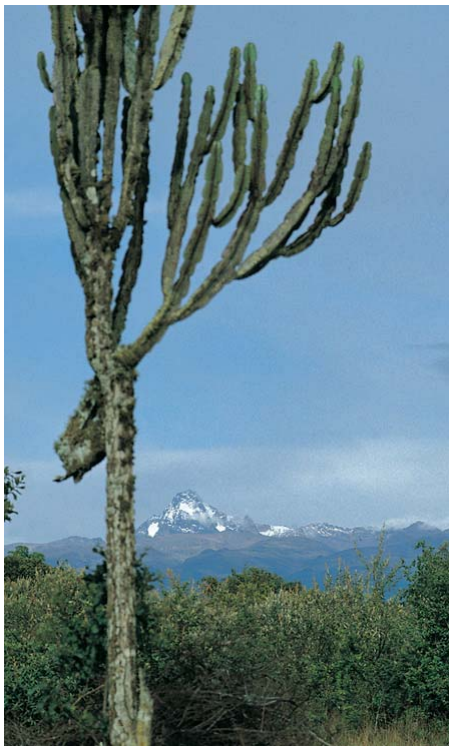


Hogy Telekiék a Kenya-hegyhez jussanak, a kikujuk<sup>6</sup> földjén kell átvágni magukat. Az utolsó hónap valóságos rémálom. Egyik ütközet követi a másikat, rengeteg a halott és a sebeült. Boldogok, amikor elérik a hegy lábát, ahol 1987. szeptember 8-tól október 1-ig tartózkodnak.

---

<sup>6</sup> **Kikuju**, kikuyu: kelet-afrikai nép, illetve nyelv. A kikujuk lélekszáma a legnagyobb a kenyai magassföldön a bantu nyelvű népek közül, 5,5–10 millióan lehetnek. Mezőgazdaságuk fejlett, istállózó állattenyésztéssel és intenzív, piacra is termelő növénytermesztéssel foglalkoznak. Sok közülük a városlakó, értelmiségi rétegük jelentős, túlnyomó részük írástudó, de gazdag szájhagyománnyal rendelkeznek. Legnagyobb részük keresztény, hagyományos vallásuk animista, mely egy teremtő erőt (Ngai) feltételezett; nem meglepő hát, hogy ennek nevét a keresztény Isten megjelölésére is használják.

*A KENYA-HEGY csaknem pontosan az Egyenlítőn emelkedik. Főcsúcsai, a Batian (5200 m) és a Netion (5188 m) ugyan messze elmaradnak a Kibo magasságától, de sokkal nehezebb megmászni őket. Az 1949-ben létesített Kenya-hegy Nemzeti Parkban sok magashegyi növényés állatfaj talál menedékre. A hegynek ma is vannak magyar vonatkozásai: a legszebb völgy, egy tó, valamint egy védkunyhó is Teleki nevét viseli (Teleki Valley, Teleki Tarn és Teleki Hut).*





A Kenya-hegyre egy kisebb karaván élén, október közepén indul Teleki. Höhnel gyengélkedik, nem tart vele; baljós előjel, hogy a tapasztalt térképész nélkül kénytelen belevágni a csúcshódítási kísérletbe. De adjuk át a szót Teleki Sámuelnek. „Az őserdő határához értem – írja Rudolf trónörökösnek küldött levelében –, mely eleinte óriási nagy fákból állott, kevés sűrűséggel. De már egy óra múlva bambusz mutatkozott, mely később az egész Kenya erdeiben a sűrűséget 10.000 láb magasságig képzé, és nehezen járhatóvá tévé... A termométer +80 volt, ha legmagasabban állott, éjjel 0 °C. Az erdő határán a hegy meredek lesz és egész mocsáros, a fauna és flóra egészen más, mint eddig láttam. Tudósoknak nagyszerű terrárium volna, 12.000 lábig még kolibrik [*valójában mézmadarak*] vannak a havon... Pár nap ázva és fázva a tanyában ma-

radtam, míg kis tiszta idő lett. Ekkor neki-  
mentem a hegynek. 14.000 lábnál elértem a  
vegetáció szélét, innen mind havon majdnem  
16.000 lábig hágtam. A mászás itt nagyon  
rossz volt, nagyon falas, sziklás és az örök hó  
2 láb magas frésszel (firn, fagyott csonthó<sup>7</sup>)  
volt borítva. Gyakran hittem, a lavinákkal,  
amelyeket csináltam, magam is lemegyek. Fel-  
érve egy magas oldalra, láttam, utam rosszul  
választottam, mert a fő kráter közt egy mély  
hasadék van, pár 1000 láb mély; de legjobban  
volt választva Kenyát látni. A Kenyának négy  
csúcsa van...”

---

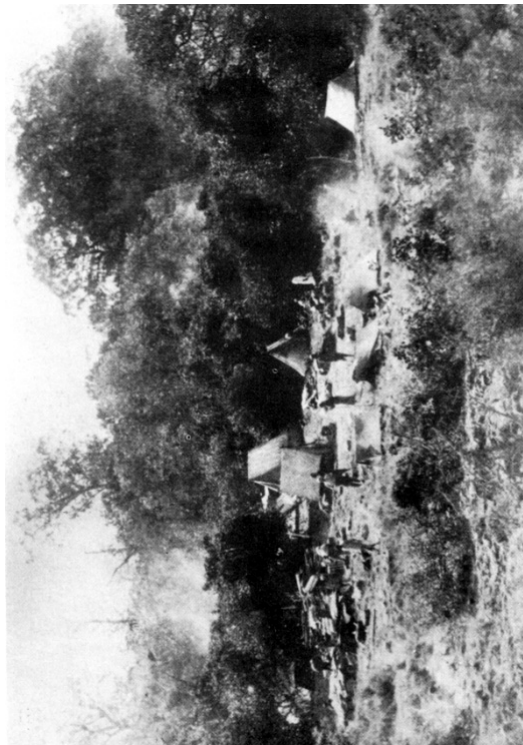
<sup>7</sup> **Csonthó:** a hóhatár felett, illetve azon túl hullott  
hóból keletkező, jégszemcsés hótakaró. Az erős napsu-  
gárzás hatására a déli órákban a felső hóréteg megol-  
vad, majd éjszaka megfagy. Az olvadás és fagyás na-  
ponkénti ismétlődése és a lehulló újabb hó nyomása  
miatt a régebbi hó tömörödik, és a szürkésfehér csont-  
hóból kékes gleccserjég jön létre.

Tehát megint csak balszerencse kísérte Teleki vállalkozását, és az okok is ugyan azok voltak, mint a Kilimandzsáró esetében: túl alacsonyan felvert táborhely, kései indulás, tapasztalatlan kísérő és az alpinista tapasztalatok hiánya. De messzebbre és magasabbra jutott, mint addig bárki más, elsőként érte el a hóhatárt (4680 m), felfedezte a később az angolok által róla elnevezett glaciális völgyet és tengerszemet, illetve értékes tudományos anyagot gyűjtött.

### TELEKI TÁBORHELYE LEIKIPLÁBAN

*„A nap delelésének jól sikerült megfigyelése szerint azon hely az északi szélesség  $0^{\circ} 0'11''$  alatt feküdt; szárazföldi utunkban tehát ekkor haladtunk át az egyenlítőn, amiért is megállapodásunk helyét egyenlítőalji tanyának kereszteltük el... 2221 méter*

*tengerszint fölötti magasságban voltunk.” (Eredeti felvétel)*



A Kenya-hegy meghódítása csak 12 évvel később sikerült az angol Mackinder expedíciójának. Jellemző a terep nehézségére, a Batian sziklaormának vadságára, hogy harminc éven át, 1899-től 1929-ig senki emberfia nem akadt, aki megkísérelte volna a csúcs megmászását. A Kenya-hegy melletti ndorói tanyától a Baringó-tóig kettéosztott karaván halad tovább. Teleki embereivel közvetlenül a tóhoz, a nyemszi táborhelyig siet. Höhnel kitérőt tesz, a karaván egy részével a Guasszo Nyiro patak folyását térképezi fel.

Nyemsz, ahol találkoznak, „kietlen hely, minden élelem nélkül”, a bennszülötteket éhínség sújtja. A teherhordók többsége kimerült, pusztít a vérhas. Sokuk állapota válságos. Január 24-én maga Höhnel is abban a hitben búcsúzik el Telekitől és hunyja álomra a szemét, hogy többé nem ébred fel. Szerencsére

téved, tucatnyi strucctojás visszaadja az erejét. A tó környékének gazdag vadászmezői társait is kiségtik a bajból, és kevéske lisztet, babot és kölest is sikerül vásárolniuk. Indulhatnak tovább, az ismeretlenbe.

„... BÁTORKODTAM A VULKÁNT AZ EXPEDÍCIÓ VEZÉRÉNEK TISZTELETÉRE, TELEKI-VULKÁNNAK ELKERESZTELNI, MERT NEKI TARTATOTT FENN, HOGY A SÖTÉT FÖLDRÉSZ EZEN LEGFRISSEBB TŰZHELYÉRŐL A VILÁGOT ÉRTESÍTHESSE.”

LUDWIG VON HÖHNEL

*LOBELIA TELEKII, az egyik legszebb lobéliafaj. A lobéliák hathatósan védekeznek a magashegyi fagyok ellen. A körkörös elhelyezkedő levelek hónaljában, a rozettákban hártyaszerű, vékony jég képződik, ami megakadályozza, hogy a hideg befelé ter-*

*jedjen. Amellett sok lobélia fagyálló folyadékot is termel; ennek köszönhető, hogy az érzékeny hajtáscsúcsok sosem fagynak meg. A Teleki-lobélia leveleinek egy része szőröszerűen elvékonyodott, és ezek összessége, mint meleg suba borul a növényre.*





A földtudományokkal foglalkozó tudósok sokáig úgy vélték, hogy működő tűzhányók csak tengerpartokon vagy szigeteken létezhetnek. Éppen ezért volt különösen nagy jelentőségű a Teleki-expedíció harmadik, hegyekkel kapcsolatos felfedezése.

1887. március 5-én tűnt fel Teleki és Höhnel szemei előtt, az éppen felfedezett Rudolf-tó partjához közel, egy alacsony „füstölő hegy”. Höhnel így számolt be a váratlan élményről: „Meglépetésünkre oly vidéket pillantottunk meg itt, amelyet fekete láva takart, és rajta különböző, tökéletes alakú kráter volt elszórva. Köztük az egyik, valami alacsony kúphegy szakadatlanul szórta a füstfelhőket, még mindig működő tűzhányók területére érkeztünk tehát. Egy a tóban levő nagy sziget szintén a kúphegyek egész sorát mutatta és vulkanikus jellegűeknek látszottak azok a me-

redék partok is, amelyek a tavat helyenként szegélyezték.”

„A TELEKI-EXPEDÍCIÓ FAJLISTÁJÁBAN TÖBBSZÖR TALÁLKOZHATUNK TELEKI ÉS HÖHNEL NEVÉVEL. TELEKI NEVÉT 1 MÁJMOHA ÉS 6 VIRÁGOS NÖVÉNYFAJ VISELI. [...] LEGISMERTEBB EZEK KÖZÜL A KENYA-HEGYEN 3–4000 M MAGASSÁGBAN MEGTALÁLT *LOBELIA TELEKII SCHWEINF.*, ILL. A *SENECIO TELEKII SCHWEINF.*, AMELYET MINDEN BIZONNYAL MAGA TELEKI GYŰJTÖTT A KILIMANDZSÁRÓN 4960 M MAGASSÁGBAN.”

FARKAS EDIT  
A TELEKI-EXPEDÍCIÓ BOTANIKAI  
EREDMÉNYEI

Nyolcvanöt nappal később, miután visszatértek legújabb felfedezésüktől, a Stefánia-tótól,

több idejük maradt a vulkán tanulmányozására: „A kráter relatív magasságát 200 méterre becsültük... A kráter az utolsó kitörés alkalmával a délkör irányában meghasadt, és a kitóduló izzó tömegek részint észak, részint dél felé folytak le... Amennyire mi láttuk, a füstfelhők nem egy közös torokból, hanem több, a kráter belső falain elhelyezkedő nyílásokból szállottak fel.”

### *A TELEKI-VULKÁN (646 m).*

*„... a sötétfekete kúphegyekből – írta Höhnel – állandóan, mint valami kémény, hatalmas füstoszlop szállott fel. Jobbra tőlünk az az alacsony, kerek kráter állott a maga meredek, sárga, zöld és vörös színű lejtőivel, amelyet tulajdonképpen látni akarunk... Igazán borzasztó volt az a hőség, mely a fekete lávából sugárzott ki... A talajban számos, egyközű keskeny repedést láttunk, amelyek mind észak–déli irányban húzódtak el. A vulkán közelé-*

*ben intenzív kén- és klórszag volt érezhető, amelyek embereinket ugyancsak megköhöggették.”*



A 19. század végén sokan mások is fel akarták keresni a szokatlan helyen, a szárazföld belsejében működő vulkánt, de csak kevesen jártak sikerrel. Nem járt eredménnyel 1893-ban egy Cavendish nevű angol utazó sem, aki tapasztalatairól ezt írta: „Amikor megérkeztem a Rudolf-tó déli partjaira, meglepetten állapítottam meg, hogy a Teleki-vulkánnak nyoma veszett.” 1899-ben Wellby kapitány járt arra, aki friss, alig pár éves lávafolyásokra bukkant.

*A TÓIG HÖMPÖLYGŐ, megdermedt lávafolyam elzárja az utat. „A kúphegy lábát minden oldalról lávafolyók környékezték úgy – folytatta Höhnel –, hogy csak ezeken keresztül juthattunk el a hegyhez... Ez utat kénytelen voltam egyedül megtenni, mivel az üveges, hegyes élű salak miatt mezítlábas kísérem közül senkit magammal nem vihettem... Végül*

*előrenyomulásomnak 20–25 méter mély és 3-4 méter széles hasadék útját állotta.”*





Teltek az évtizedek; végre Champion, brit gyarmati tisztviselő 1934-ben, harmadszori próbálkozásra elérte a vulkánt, és jó térkép-vázlatot is készített a vidékről.

*Lerner János a Teleki-vulkánon. Száz évvel korábban Teleki Sámuel így emlékezett meg a felfedezésről: „Menet közben mind frissebb és frissebb wulcanicus munkának nyomait találtuk, a szakadozott terep hegynék föl és le kényszerített menni, vegetatio semmi csak a száraz víz medencékben pár fa. 7.10 kor a tó déli végiben 4 wulcan mutatkozott, 3 már kiégett, egy még füstölve jól, a crater falai egészen kénkövesek, valamint az oldal is, melyre folyton keleti szél hajtja a füstöt. Irtózatos volt a terep, kiégett csengő lávával teli van borítva... A füstölgő hegy 4–500 magasságú, a tó déli végétől 3-4 kilométerre fekszik. Hőség +40 °C és oly szél, hogy nem lehet sátrat állítani.”*



A világhírű francia vulkanológus, Haroun Tazieff 1953-ban kereste fel a tűzhányót. Nagyon kimerítették a pokoli körülmények, és miután ereje végső megfeszítésével felkapaszkodott a tetejére, futólagos megfigyelései alapján száműzte a hegyet a működő vulkánok köréből, és egyszersmind kétségbe vonta a felfedezők szavahihetőségét: „Ha ekkora fák nőnek itt, akkor a vulkán legalább száz éve nem működik! Utolsó kétségeim is eloszlottak, hogy a Telekiről elnevezett vulkán nem hajtotta végre azt a kitörést, amelyet Teleki, illetve pontosabban geológus társa, Höhnel leírt.”

Pedig volt kitörés, és a magyarázat roppant egyszerű. A Teleki-vulkánt két hasadék szeli ketté; a keleti hasadék mentén van a régebbi főkráter, benne valóban csenevész fák és cserjék nőnek. A nyugati hasadékból azonban egy

parazitakúp magasodik ki, az ebből előgomolygó füstfelhőket látták Telekiék. A levegőben még száz évvel később is erős kénzag érződött.